



Aplicateca

Manual de Instalación de
myCloudPlanet para Windows

Copyright ©2013 Private Planet Ltd.

Private Planet is a registered trademark of Private Planet Ltd.

Some applications are not available in all areas. Application availability is subject to change.

Other company and product names mentioned herein may be trademarks of their respective companies.

Mention of third-party products is for informational purposes only and constitutes neither an endorsement nor a recommendation. Apple assumes no responsibility with regard to the performance or use of these products. All understandings, agreements, or warranties, if any, take place directly between the vendors and the prospective users. Every effort has been made to ensure that the information in this manual is accurate. Private Planet is not responsible for printing or clerical errors.

Índice

1	Introducción	3
2	Instalación	4
2.1	Requisitos del sistema.....	4
2.1.1	Sistema Operativo.....	4
2.1.2	Permisos de Usuario.....	4
2.1.3	Red.....	4
2.1.4	Espacio en disco	4
2.2	Descarga de ficheros	4
2.3	Ejecutando el instalador	4
3	Configuración: Planet Wizard	9
4	Configuración a través del Proxy	12
5	Ejecución de myCloudPlanet.....	13

1 Introducción

Este documento proporciona la información básica sobre como instalar myCloudPlanet en un dispositivo con sistema operativo Windows.

2 Instalación

2.1 Requisitos del sistema

A continuación se resumen los requisitos a considerar antes de instalar myCloudPlanet.

2.1.1 Sistema Operativo

Las versiones de Windows soportadas por myCloudPlanet son Windows XP, Windows Vista, Windows 7 y 8.

2.1.2 Permisos de Usuario

El usuario debe tener permisos de Administrador para instalar la aplicación de myCloudPlanet en su ordenador personal.

2.1.3 Red

La aplicación de myCloudPlanet necesita tener conexión a Internet. En particular, necesita comunicarse con el servidor de myCloudPlanet. Debido a eso hay requisitos específicos para la red tal y como se detalla a continuación.

2.1.3.1 FIREWALL

“myCloudPlanet” usa, de forma estándar, los siguientes puertos:

- Puerto 443 para el registro (dentro a fuera).
- Puerto 80, 443, 10910 y 10918 para operación (dentro a fuera).

Nota: Todos estos puertos tienen que estar abiertos desde dentro de la empresa hacia fuera.

2.1.4 Espacio en disco

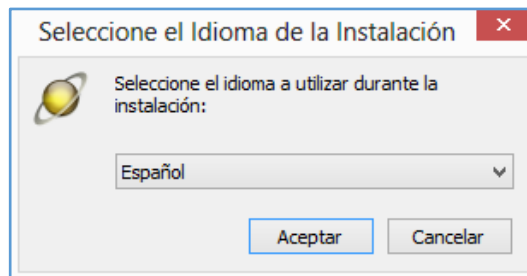
Como mínimo es necesario disponer de 94.00 MB libres de espacio en disco.

2.2 Descarga de ficheros

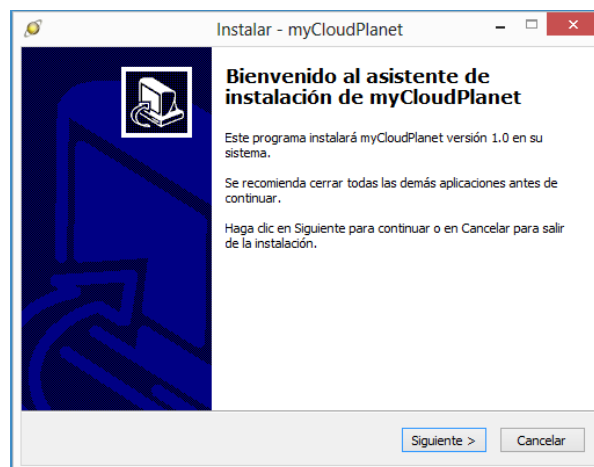
Para instalar myCloudPlanet, es necesario descargar el fichero correspondiente a su sistema operativo.

2.3 Ejecutando el instalador

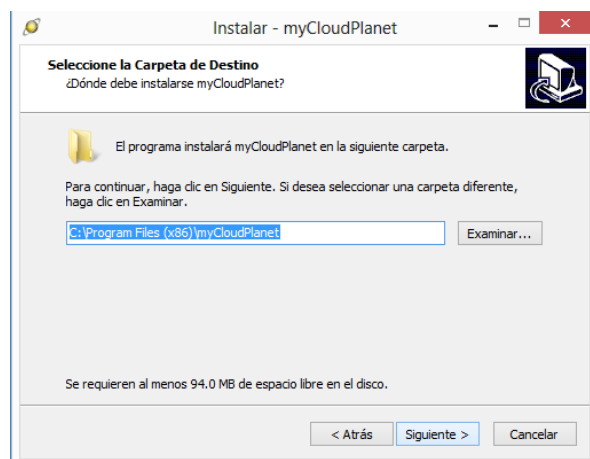
Una vez descargado el ejecutable de la aplicación, hacemos doble clic y nos aparecerá la siguiente ventana donde podemos elegir el idioma a usar durante la instalación:



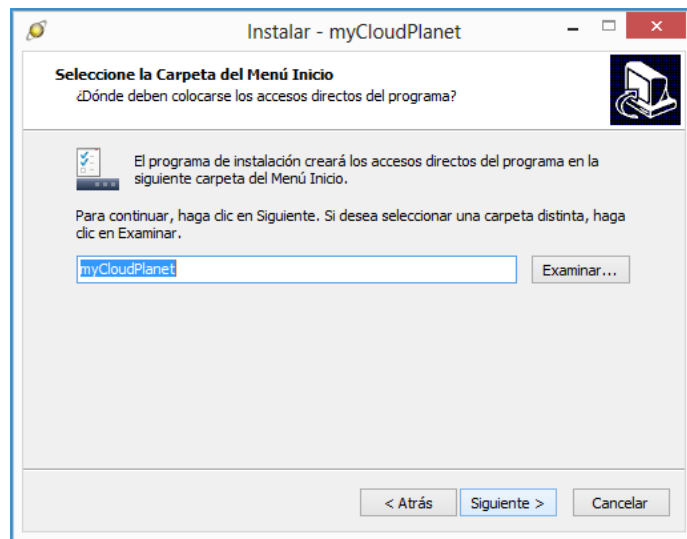
Una vez pulsado sobre el botón "Aceptar", el asistente de instalación de myCloudPlanet nos dará la bienvenida.



Pulsamos en el botón "Siguiete" para continuar y el asistente nos preguntará sobre la carpeta donde se realizará la instalación. Nos aparece una opción por defecto que aceptamos pulsando de nuevo el botón "Siguiete":

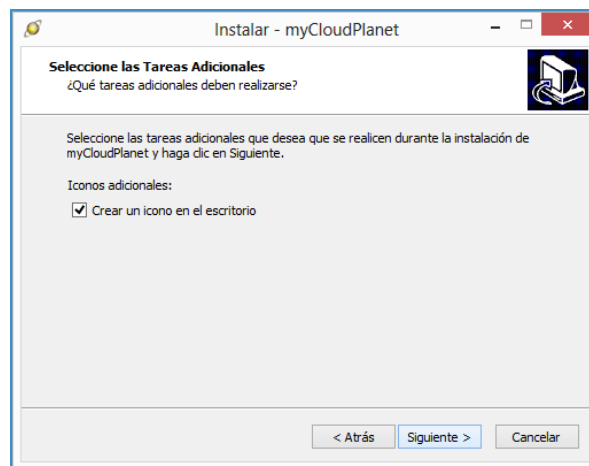


A continuación, nos pide el nombre de la carpeta en la que aparecerá myCloudPlanet en el menú de inicio.

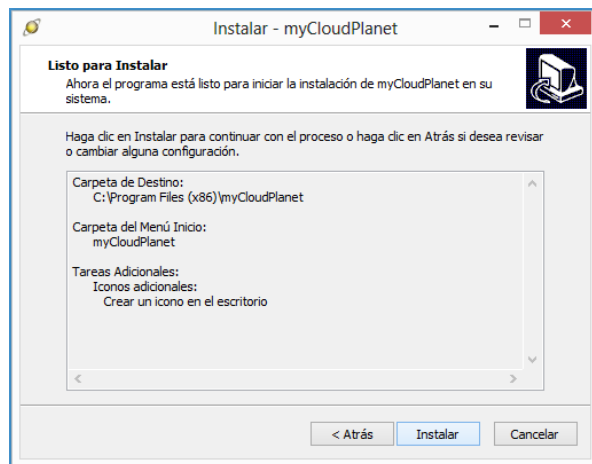


De nuevo, nos encontramos con un nombre por defecto, por lo tanto podemos hacer clic en "Siguiente" para poder continuar.

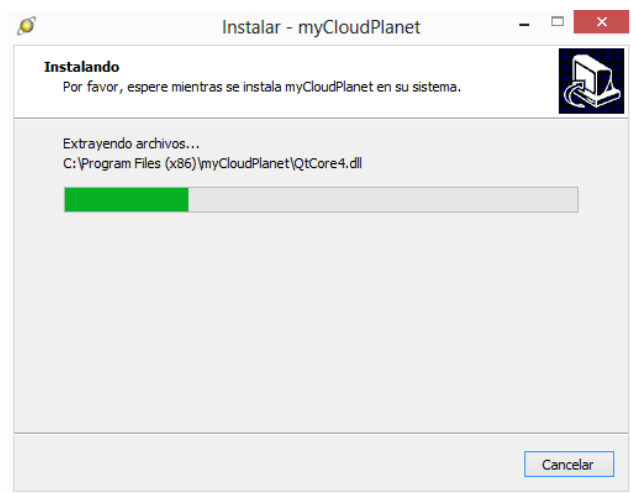
A continuación el usuario deberá escoger donde aparecerán los accesos directos de myCloudPlanet para poder ejecutarlo de manera rápida.



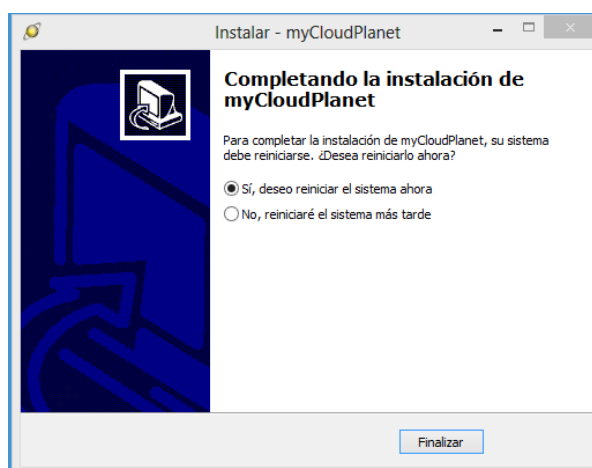
Una vez escogido lo deseado, pulsamos en "Siguiente" para continuar. Finalmente aparecerá una pantalla con el resumen de las configuraciones para la instalación.



Para acabar, hacemos clic en "Instalar" para que se inicie el proceso de instalación.



Una vez la instalación se ha finalizado con éxito se nos pedirá reiniciar el sistema.

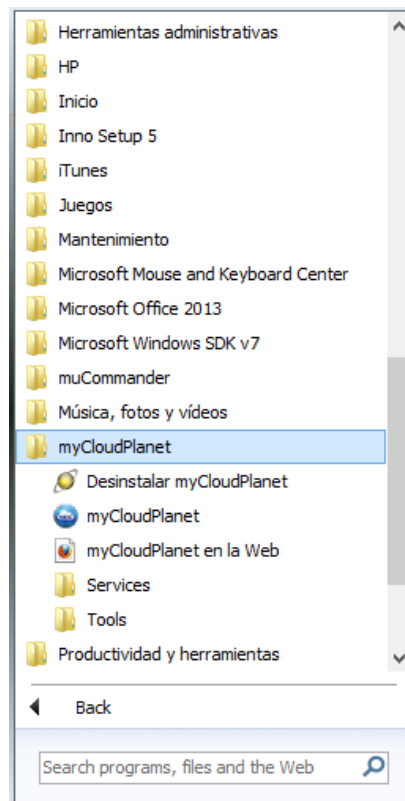


Será necesario reiniciarlo para que todas las funcionalidades se ejecuten sin problemas, por lo tanto, pulsamos en "Finalizar".

Una vez se haya reiniciado nuestro sistema, podremos ver en el escritorio los siguientes iconos.



Y en el menú de inicio, el menú de myCloudPlanet:



3 Configuración: Planet Wizard

Para acceder al proceso de configuración, accedemos a través del acceso directo del escritorio: "Planet Wizard" o desde el menú de Inicio tal y como se muestra a continuación:

Una vez lanzamos el "Planet Wizard", lo primero que se establece es la comunicación con el servidor de registros.



A continuación nos saldrá una nueva ventana donde podremos registrar nuestro dispositivo con myCloudPlanet. Es importante que en el desplegable de la parte inferior derecha seleccionemos el idioma.



Una vez hemos hecho clic en "Registrar este dispositivo con myCloudPlanet" nos aparecerá la pantalla del acuerdo de licencia de Usuario:



Confirmamos que hemos aceptamos el acuerdo y hacemos clic en "Siguiente".

En la nueva pantalla deberemos introducir nuestros datos de usuario de myCloudPlanet.



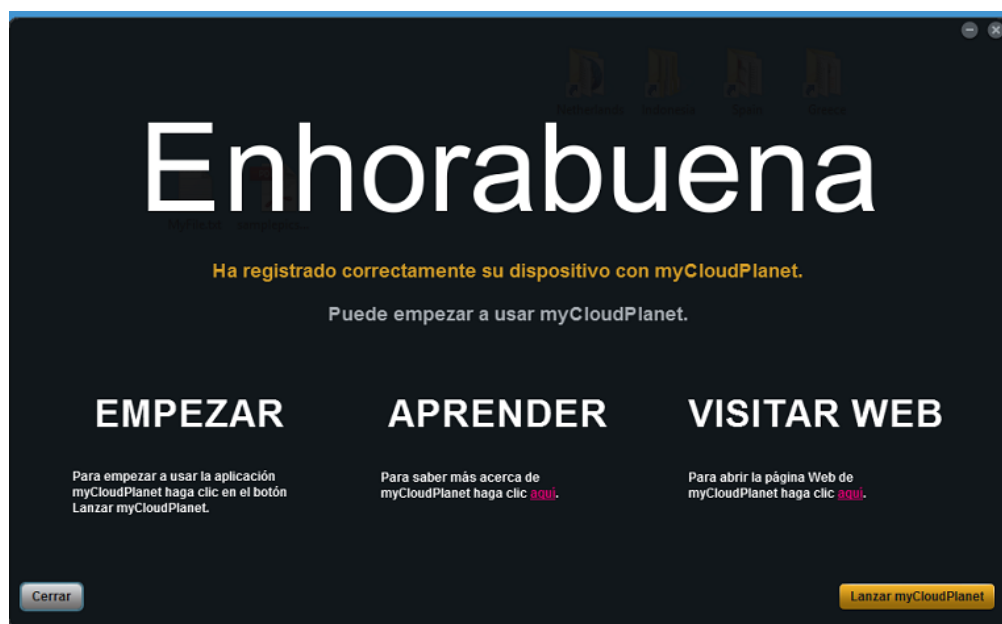
Una vez introducimos pulsamos en "Siguiente" para continuar.

A continuación, deberemos escribir el nombre de nuestro dispositivo. De manera opcional, podemos seleccionar una imagen.



Una vez introducida la información, pulsamos en "Siguiente". Hay que recordar que el nombre de nuestro dispositivo debe ser lo suficiente descriptivo como para poder diferenciarlo de los otros dispositivos registrados en myCloudPlanet.

Una vez hacemos clic en "Siguiente", el proceso de registro comienza. Una vez el registro se ha realizado con éxito nos sale una nueva ventana tal y como podemos ver en las imagen siguiente.

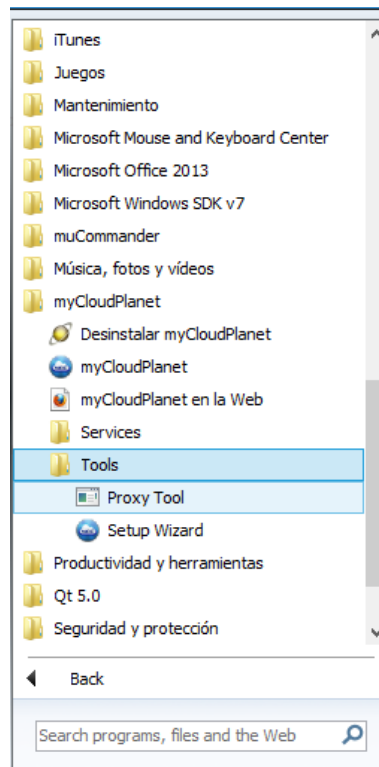


Desde aquí lanzamos directamente la aplicación myCloudPlanet.

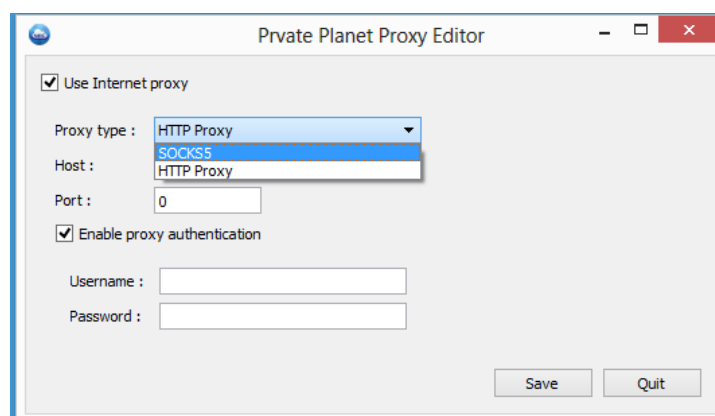
Nota: Si su red corporativa funciona a través de Proxy, en vez de pulsar "Lanzar myCloudPlanet" deberá pulsar el botón "Cerrar" y seguir los pasos descritos en el siguiente apartado para configurar el Proxy.

4 Configuración a través del Proxy

Para configurar la conexión a través del Proxy, el usuario debe seleccionar la carpeta myCloudPlanet en el menú de inicio, seleccionar "Tools" y finalmente ejecutar la aplicación "Proxy Tool".



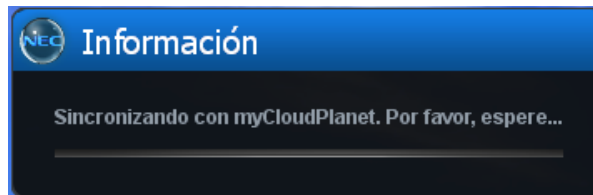
Dicha opción ofrece al usuario un formulario que debe completar con la información de su Proxy corporativo. Una vez acabado se pulsa "Save". Después el usuario debe lanzar la aplicación myCloudPlanet haciendo doble clic en el acceso directo del Escritorio o en el Menú de Inicio.



5 Ejecución de myCloudPlanet

Para ejecutar myCloudPlanet el usuario puede, tanto lanzar la aplicación desde el acceso directo del Escritorio, o a través del menú Inicio.

Una vez hacemos clic para ejecutar la aplicación, lo primero que pasa es que nuestro sistema tiene que sincronizarse con myCloudPlanet tal y como se muestra en la figura siguiente.



Después de unos segundos, y si la conexión se ha realizado con éxito nos saldrá nuestro Planeta en el Escritorio.



Si por el contrario, hay algún problema con nuestra red, nuestro Planeta saldrá de color rojo.



Hay que tener en cuenta que la primera vez que ejecutemos myCloudPlanet nos puede salir una alerta de nuestro Firewall, por ejemplo en Windows XP, tal y como muestra la imagen siguiente.



Deberemos hacer clic en la opción del medio "Unblock" o "Desbloquear" para que no tengamos problemas con la conexión a myCloudPlanet.